

面的評估報告書

表11 平成27年度 面的評価結果

	昼夜とも基準値以下		昼のみ基準値以下		夜のみ基準値以下		昼夜とも基準値超過	
	戸数	割合(%)	戸数	割合(%)	戸数	割合(%)	戸数	割合(%)
全戸数 (1215戸)	1099	90.5	102	8.4	0	0.0	14	1.2
近接空間 (469戸)	409	87.2	58	12.4	0	0.0	2	0.4
非近接空間 (746戸)	690	92.5	44	5.9	0	0.0	12	1.6

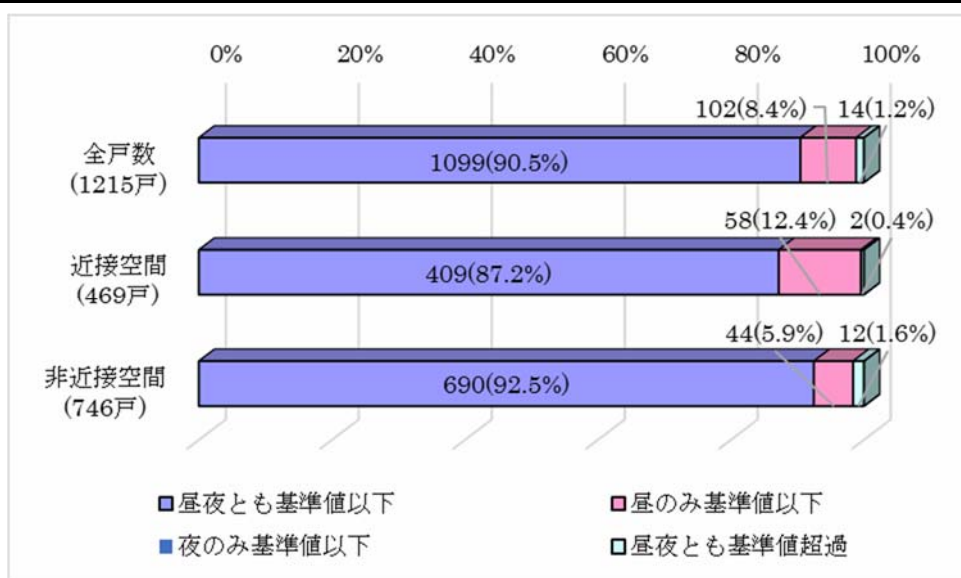


図1 平成27年度 面的評価結果

2・環境基準の達成状況（道路種別）

道路の種類別にみると、昼夜間ともに環境基準値以下の割合が最も高かったのは、高速自動車国道に面する地域が80戸中80戸(100%)、ついで一般国道に面する地域で1117戸中1025戸(91.8%)となっていた。本年度実施した都道府県道に面する地域では41戸中17戸(41.5%)と他の道路に比べ達成状況は低くなっていた。

表12 道路種類別の面的評価結果（戸数）

道路種別	面的評価結果（全体）				面的評価結果（近接空間）				面的評価結果（非近接空間）						
	住居等 戸数 ①+②+ ③+④ (戸)	昼夜とも 基準値 以下 ① (戸)	昼のみ 基準値 以下 ② (戸)	夜のみ 基準値 以下 ③ (戸)	昼夜とも 基準値 超過 ④ (戸)	住居等 戸数 ①+②+ ③+④ (戸)	昼夜とも 基準値 以下 ① (戸)	昼のみ 基準値 以下 ② (戸)	夜のみ 基準値 以下 ③ (戸)	昼夜とも 基準値 超過 ④ (戸)	住居等 戸数 ①+②+ ③+④ (戸)	昼夜とも 基準値 以下 ① (戸)	昼のみ 基準値 以下 ② (戸)	夜のみ 基準値 以下 ③ (戸)	昼夜とも 基準値 超過 ④ (戸)
高速自動車国道	80	80	0	0	0	34	34	0	0	0	46	46	0	0	0
都市高速道路															
一般国道	1117	1025	80	0	12	445	396	47	0	2	672	629	33	0	10
都道府県道	41	17	22	0	2	12	1	11	0	0	29	16	11	0	2
4車線以上の市町村道															
その他の道路															
全体（住居等戸数）	1238	1122	102	0	14	491	431	58	0	2	747	691	44	0	12

表13 道路種類別の面的評価結果（割合）

道路種別	面的評価結果（全体）				面的評価結果（近接空間）				面的評価結果（非近接空間）			
	昼夜とも 基準値 以下 ① (%)	昼のみ 基準値 以下 ② (%)	夜のみ 基準値 以下 ③ (%)	昼夜とも 基準値 超過 ④ (%)	昼夜とも 基準値 以下 ① (%)	昼のみ 基準値 以下 ② (%)	夜のみ 基準値 以下 ③ (%)	昼夜とも 基準値 超過 ④ (%)	昼夜とも 基準値 以下 ① (%)	昼のみ 基準値 以下 ② (%)	夜のみ 基準値 以下 ③ (%)	昼夜とも 基準値 超過 ④ (%)
高速自動車国道	100.0	0.0	0.0	0.0	100.0	0.0	0.0	0.0	100.0	0.0	0.0	0.0
都市高速道路												
一般国道	91.8	7.2	0.0	1.1	89.0	10.6	0.0	0.4	93.6	4.9	0.0	1.5
都道府県道	41.5	53.7	0.0	4.9	8.3	91.7	0.0	0.0	55.2	37.9	0.0	6.9
4車線以上の市町村道												
その他の道路												
全体（住居等戸数）	90.6	8.2	0.0	1.1	87.8	11.8	0.0	0.4	92.5	5.9	0.0	1.6

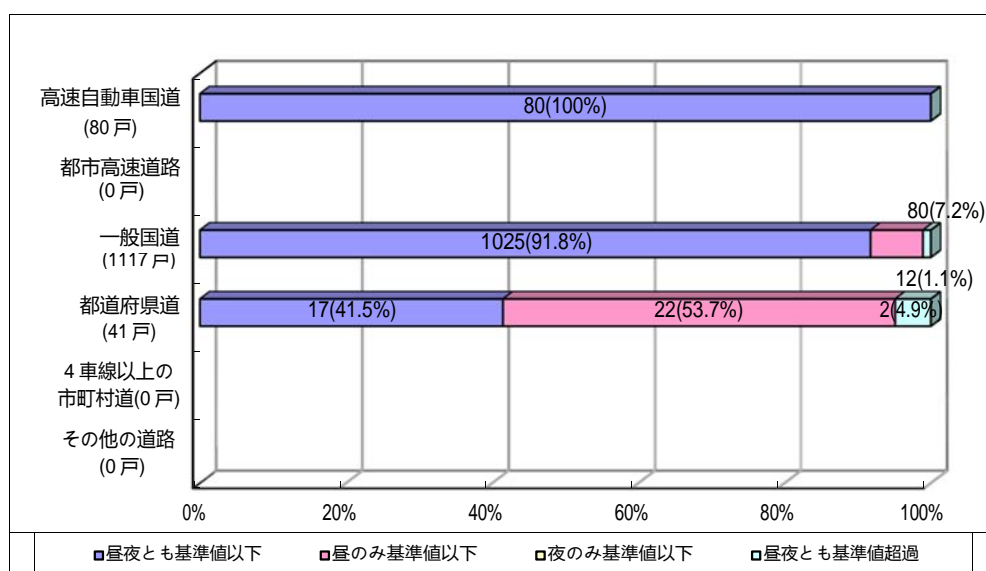


図2 道路種類別の面的評価の結果

3・環境基準の達成状況（路線別評価）

本年度の評価対象路線別にデータを集計した結果、昼夜間ともに環境基準値以下であった住居等戸数は、小諸軽井沢線に面する地域で41戸中17戸（41.5%）であった。

昼のみ基準値以下は22戸（53.7%）、夜のみ基準値以下は0戸（0%）、昼夜間ともに環境基準値を超過した住居等は2戸（4.9%）であった。

表14 路線別の面的評価結果（戸数）

道路種別	面的評価結果（全体）					面的評価結果（近接空間）					面的評価結果（非近接空間）				
	住居等 戸数 ①+②+ ③+④ (戸)	昼夜とも 基準値 以下 ① (戸)	昼のみ 基準値 以下 ② (戸)	夜のみ 基準値 以下 ③ (戸)	昼夜とも 基準値 超過 ④ (戸)	住居等 戸数 ①+②+ ③+④ (戸)	昼夜とも 基準値 以下 ① (戸)	昼のみ 基準値 以下 ② (戸)	夜のみ 基準値 以下 ③ (戸)	昼夜とも 基準値 超過 ④ (戸)	住居等 戸数 ①+②+ ③+④ (戸)	昼夜とも 基準値 以下 ① (戸)	昼のみ 基準値 以下 ② (戸)	夜のみ 基準値 以下 ③ (戸)	昼夜とも 基準値 超過 ④ (戸)
小諸軽井沢線	41	17	22	0	2	12	1	11	0	0	29	16	11	0	2

表15 路線別の面的評価結果（割合）

道路種別	面的評価結果（全体）				面的評価結果（近接空間）				面的評価結果（非近接空間）			
	昼夜とも 基準値 以下 (%)	昼のみ 基準値 以下 (%)	夜のみ 基準値 以下 (%)	昼夜とも 基準値 超過 (%)	昼夜とも 基準値 以下 (%)	昼のみ 基準値 以下 (%)	夜のみ 基準値 以下 (%)	昼夜とも 基準値 超過 (%)	昼夜とも 基準値 以下 (%)	昼のみ 基準値 以下 (%)	夜のみ 基準値 以下 (%)	昼夜とも 基準値 超過 (%)
小諸軽井沢線	41.5	53.7	0.0	4.9	8.3	91.7	0.0	0.0	55.2	37.9	0.0	6.9

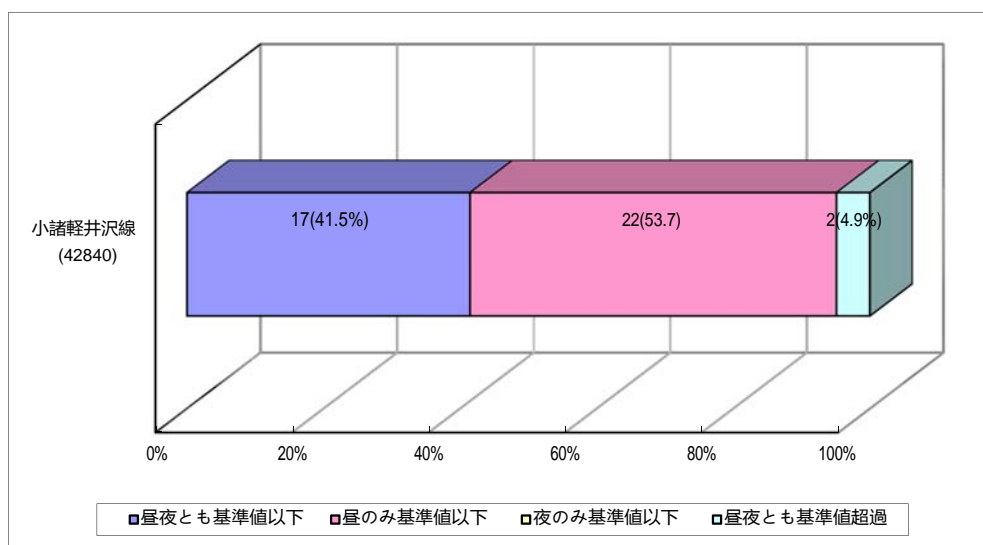


図3 路線別の面的評価結果

騒音等調査報告書

I 業務内容

1・調査内容

実施計画のとおり1地点において、自動車騒音の道路近傍騒音レベル(環境基準)背後地騒音レベル及び交通量等を調査した。調査地点及び調査項目を表1に示す。また、調査地点全体図を図1に示す(詳細位置は「資料-1 調査地点図(詳細図)及び「資料-2 調査状況写真」を参照)

なお、環境基準の測定地点番号は「道路騒音常時監視結果報告」に使用した番号を示した。

表1 調査地点及び調査項目

測定地点番号	路線名	評価区間番号	地点住所	上下位置	調査項目		
					騒音レベル	背後地騒音レベル	交通条件
1	県道80号	42840	小諸市柏木1408	下	○	○	○

2・調査期間

調査期間を表2に示す。

表2 調査期間

測定地点番号	路線名	評価区間番号	調査項目	調査期間
1	県道80号	42840	・道路近傍騒音レベル ・背後地騒音レベル ・交通条件	平成27年10月22日(木) ～10月23日(金)



図1 調査地点全体図

IV 調査結果

1. 環境基準の調査

1.1 道路近傍及び背後地の騒音レベル

環境基準調査における道路近傍の基準時間帯騒音レベル一覧表環境基準との比較を表5に示す。また、観測時間別騒音レベル一覧表を表6に、背後地における騒音レベル一覧表を表7に示す。道路近傍騒音レベルは、昼間・夜間とも環境基準値に適合していなかった。

表5 環境基準調査における道路近傍の基準時間帯騒音レベル一覧表

測定地点番号	路線名	評価区間番号	環境基準値		基準時間帯等価騒音レベル (dB)		環境基準適合状況 ○:適合 x:不適合	
			昼間	夜間	昼間	夜間	昼間	夜間
1	県道80号	42840	70dB以下	65dB以下	73	72	x	x

表7 背後地における騒音レベル一覧表

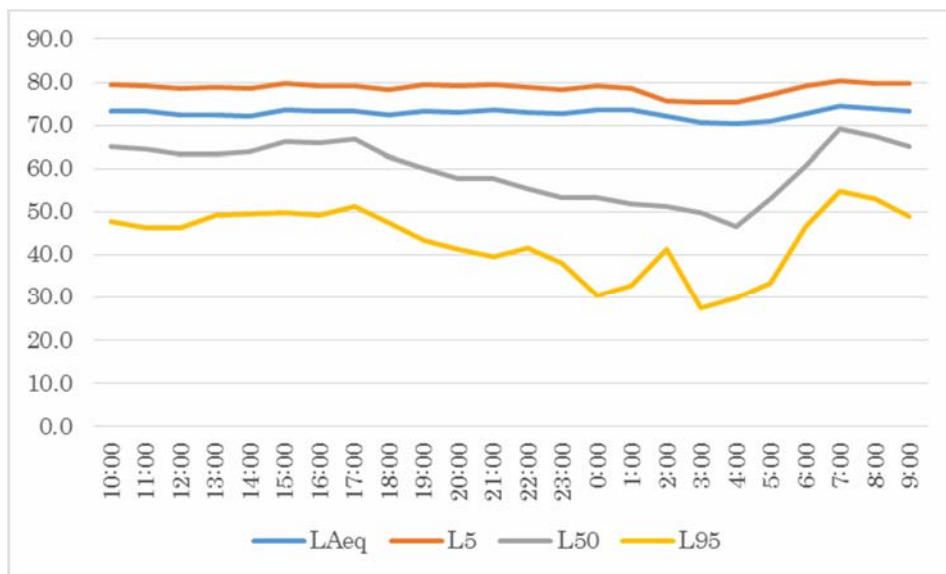
№	路線番号	調査単位区間番号	測定場所	区分	測定時間	0m	50m						
						L _{Aeq}	L _{A5}	L _{A10}	L _{A50}	L _{A90}	L _{A95}	L _{Amax}	
1	80	42840	柏木	昼間-1回目	12:00 ~ 12:10	73.6	48.0	52.6	51.5	46.4	41.0	39.7	59.6
				昼間-2回目	14:00 ~ 14:10	72.1	49.9	54.1	52.6	48.6	43.6	42.1	62.3
				昼間平均		73	49	53	52	48	42	41	---
				夜間-1回目	22:00 ~ 22:10	73.9	49.1	55.8	54.2	42.0	32.7	32.0	63.3
				夜間-2回目	0:00 ~ 0:10	72.4	47.2	54.6	51.9	32.8	29.9	29.7	62.1
				夜間平均		73	48	55	53	37	31	31	---

表6 環境基準調査における道路近傍の観測時間別騒音レベル一覧表（42840）

単位(dB)

No.	測定日	時刻	等価騒音レベル			Lmax	時間率騒音レベル					Lmin
			最高値	最低値	平均値		L5	L10	L50	L90	L95	
1	2015/10/22	10:00	73.7	72.3	73.3	93.0	79.4	76.7	65.2	49.9	47.9	40.6
2	2015/10/22	11:00	74.6	72.1	73.3	95.3	79.2	76.4	64.5	48.7	46.4	38.3
3	2015/10/22	12:00	73.3	71.3	72.4	91.9	78.5	75.8	63.2	48.8	46.3	37.1
4	2015/10/22	13:00	73.9	70.7	72.5	91.8	78.7	75.8	63.4	51.0	49.3	44.6
5	2015/10/22	14:00	73.6	71.0	72.2	91.8	78.4	75.7	63.8	51.4	49.6	40.4
6	2015/10/22	15:00	74.0	73.0	73.5	94.5	79.7	76.7	66.3	52.6	49.8	42.1
7	2015/10/22	16:00	74.9	72.7	73.3	96.0	79.2	76.6	65.9	52.4	49.1	38.6
8	2015/10/22	17:00	73.7	71.9	73.2	92.7	79.0	76.3	66.8	54.9	51.2	36.3
9	2015/10/22	18:00	73.3	71.1	72.3	92.1	78.3	75.3	62.6	49.7	47.4	40.7
10	2015/10/22	19:00	74.2	71.2	73.3	95.0	79.3	75.7	60.2	45.8	43.5	38.1
11	2015/10/22	20:00	74.9	71.8	73.1	95.0	79.0	74.9	57.8	43.1	41.3	31.1
12	2015/10/22	21:00	74.8	71.0	73.5	98.5	79.4	75.1	57.6	43.4	39.6	31.1
13	2015/10/22	22:00	73.9	71.1	72.9	93.9	78.8	73.7	55.4	44.2	41.6	29.3
14	2015/10/22	23:00	74.0	70.7	72.6	93.8	78.3	73.1	53.2	39.9	38.1	29.6
15	2015/10/23	0:00	74.2	72.3	73.5	95.6	79.1	73.5	53.3	32.3	30.4	25.9
16	2015/10/23	1:00	74.6	70.7	73.5	95.8	78.5	72.8	51.8	35.5	32.7	26.6
17	2015/10/23	2:00	74.6	66.8	72.0	95.0	75.7	69.7	51.2	43.5	41.4	25.0
18	2015/10/23	3:00	72.1	69.4	70.7	94.2	75.3	69.6	49.7	30.7	27.6	25.3
19	2015/10/23	4:00	72.6	64.9	70.4	94.2	75.4	68.3	46.6	31.0	30.0	25.1
20	2015/10/23	5:00	72.9	65.6	71.0	93.4	77.1	71.8	53.0	35.9	33.4	25.8
21	2015/10/23	6:00	74.3	71.2	72.6	93.0	79.2	75.4	60.6	48.7	46.6	37.1
22	2015/10/23	7:00	75.6	73.6	74.4	97.0	80.4	78.2	69.3	57.6	54.7	45.3
23	2015/10/23	8:00	74.4	73.3	73.8	93.3	79.7	77.4	67.5	55.4	53.1	41.5
24	2015/10/23	9:00	74.5	72.5	73.4	91.8	79.6	76.9	65.1	51.8	48.8	39.1

騒音レベル 時間帯	等価騒音レベル			Lmax	時間率騒音レベル					Lmin
	最高値	最低値	平均値		L5	L10	L50	L90	L95	
昼間 6:00~	75.6	70.7	73.1	98.5	79.2	76.2	63.7	50.3	47.8	31.1
夜間 22:00~	74.6	64.9	72.1	95.8	77.3	71.6	51.8	36.6	34.4	25.0





調査地点：42840-3

小諸軽井沢線

調査項目：騒音レベル

(環境基準)



調査地点：42840-3

小諸軽井沢線

調査項目：騒音レベル

(背後地騒音)